

COVERAGE MONITORING NETWORK

Formation National sur les méthodologies de couverture des programmes PCIMA

1 à 5 février 2016, Kinshasa

Hugh Lort-Phillips | CMN | ACF-UK

Diego Macias | CMN | ACF-UK

Contexte:

CMN (Coverage Monitoring Network) est un projet inter-agence mené par Action Contre la Faim (ACF), International Medical Corps (IMC), Concern Worldwide et Helen Keller International (HKI). En collaboration avec l'UNICEF et le Groupe Nutrition, le projet CMN a été lancé en juillet 2012 avec le soutien de la Direction Générale de l'Aide Humanitaire et de la Protection Civile de la Commission Européenne (ECHO) et le Bureau de l'USAID pour l'Assistance à l'étranger en cas de catastrophes naturelles (OFDA).

Le projet CMN vise à augmenter et améliorer la couverture des programmes de prise en charge communautaire de la malnutrition aiguë (PCMA) à travers la promotion d'outils permettant l'évaluation de la couverture, le renforcement des capacités et le partage d'information.

Après le succès de la phase I, le CMN est entré en juin 2014 dans sa deuxième phase avec un accent particulier porté à la recherche des bonnes pratiques visant améliorer la couverture. Comme finalité, CMN s'engage à publier et partager ces résultats et développer les outils pratiques permettant dépasser les barrières à l'accès aux services PCMA.

Introduction:

Suite à la requête du Programme National de Nutrition (PRONANUT), le CMN a organisé une formation de cinq jours dans Kinshasa pour les personnes impliquées dans le programmes PCIMA dans RDC. La formation a été organisée surtout pour les salariés de PRONANUT, mais les autres organisations ont été invitées. La liste complète des participants se trouve dans Annexe 1.

Vers la fin de l'atelier, les formateurs ont eu l'intention de présenter un bilan des activités soutenu par le projet dans RDC, y compris les activités du CMN dans les autres pays prioritaires, et à partager avec tous les partenaires les outils développés pour faciliter la réalisation et le suivi des investigations de la couverture. Malheureusement les formateurs n'ont pas eu l'occasion de présenter le bilan des activités dans beaucoup de détail à cause des délais rencontrés pendant la formation. L'intention a été de compléter la formation avant la fin de jeudi et de mener un atelier d'un jour pendant vendredi pour présenter et discuter les leçons et expériences du CMN dans RDC et les autres pays. A cause des délais, cet atelier n'a duré que deux heures le vendredi après-midi.

Objectifs

Objectif principal

- Contribuer à l'amélioration de la couverture des programmes PCMA en RDC

Objectifs spécifiques

- Formation approfondie en méthodologies de couverture (SQUEAC, SLEAC et étude de la dynamique communautaire)
- Bilan des activités du CMN en RDC et autres pays prioritaires
- Partage d'expérience de la mise en place des plans d'action en RDC et autres pays prioritaires avec l'accent particulier porte sur les activités d'engagement communautaire
- Présentations des directives et autres outils développées par le CMN au cours de la 2^{ème} phase du projet
- Elaboration d'une feuille de route visant à améliorer les programmes PCMA en RDC

Résumé de la formation :

La formation a été menée selon les 6 « domaines de couverture » :

1. **Analyse des données quantitatives**
2. **Analyse des données qualitatives et étude de la dynamique communautaire**
3. **Méthodologie LOAS**
4. **Théorie Bayésienne**
5. **Echantillonnage a grande échelle et estimation de couverture**
6. **Rédaction des rapports et plans d'action.**

Chaqu'une des sessions sur les six domaines ont inclus au moins une présentation ainsi que les exercices, soit en groupe, soit individuelles. Toutes les présentations et exercices utilisé pendant la formation sont disponibles sur le fichier « dropbox » de la formation. Ce fichier est disponible ici :

https://www.dropbox.com/sh/iw3c88izyk323eo/AAAh9qXvcpN_BXFPVpcomW-wa?dl=0

Le CMN a disposé de 13 clés USB à la fin de l'atelier. Malheureusement ces clés ont été les derniers dans le stock du CMN. Donc 10 clés ont été données à Dr Nicole du PRONANUT pour qu'elle puisse les distribuer à l'équipe PRONANUT. Les autres ont été partagés avec les autres partenaires.

Le fichier Dropbox contient les documents et ressources utiles additionnels pour aider les participants à planifier et mener les enquêtes de couverture. Les ressources et guides sont disponible sur le site internet du CMN : <http://www.coverage-monitoring.org/resources-library/>

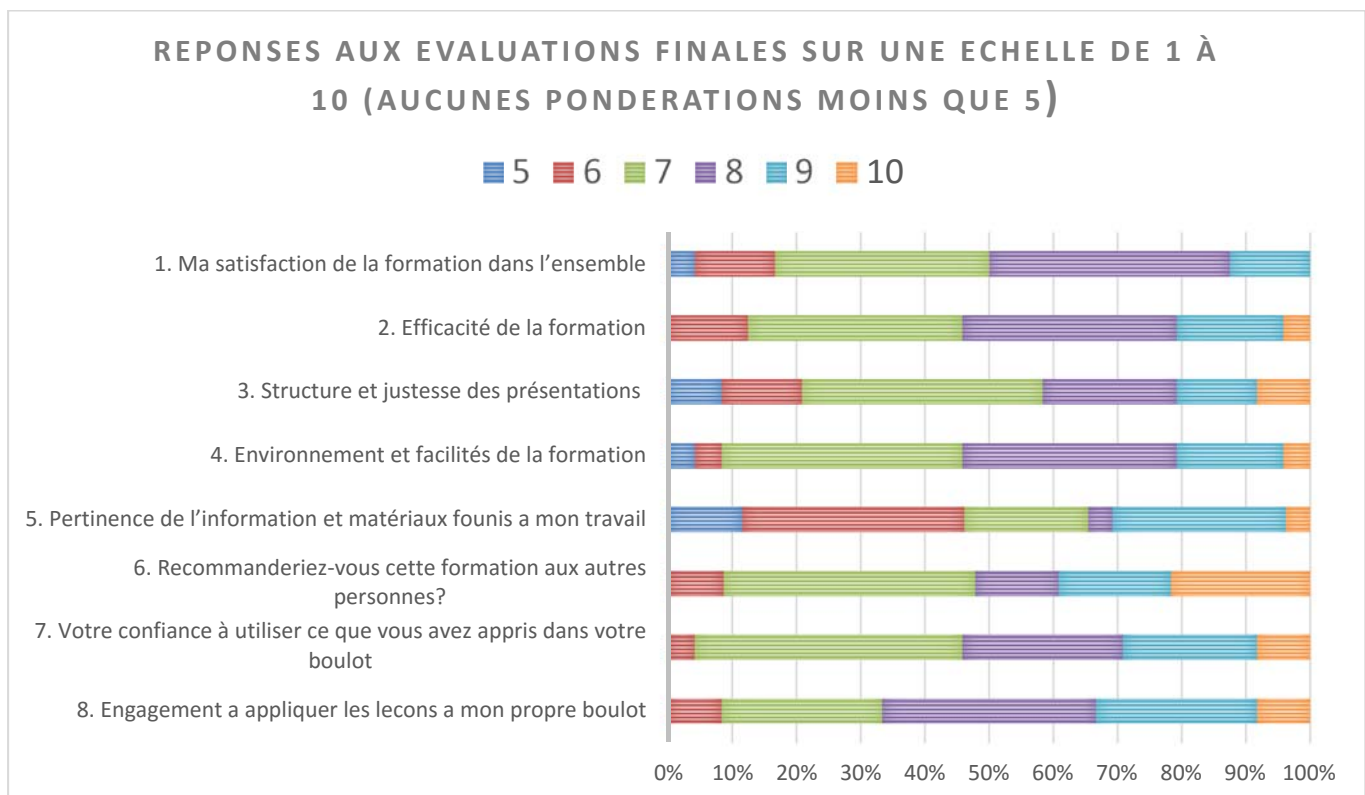
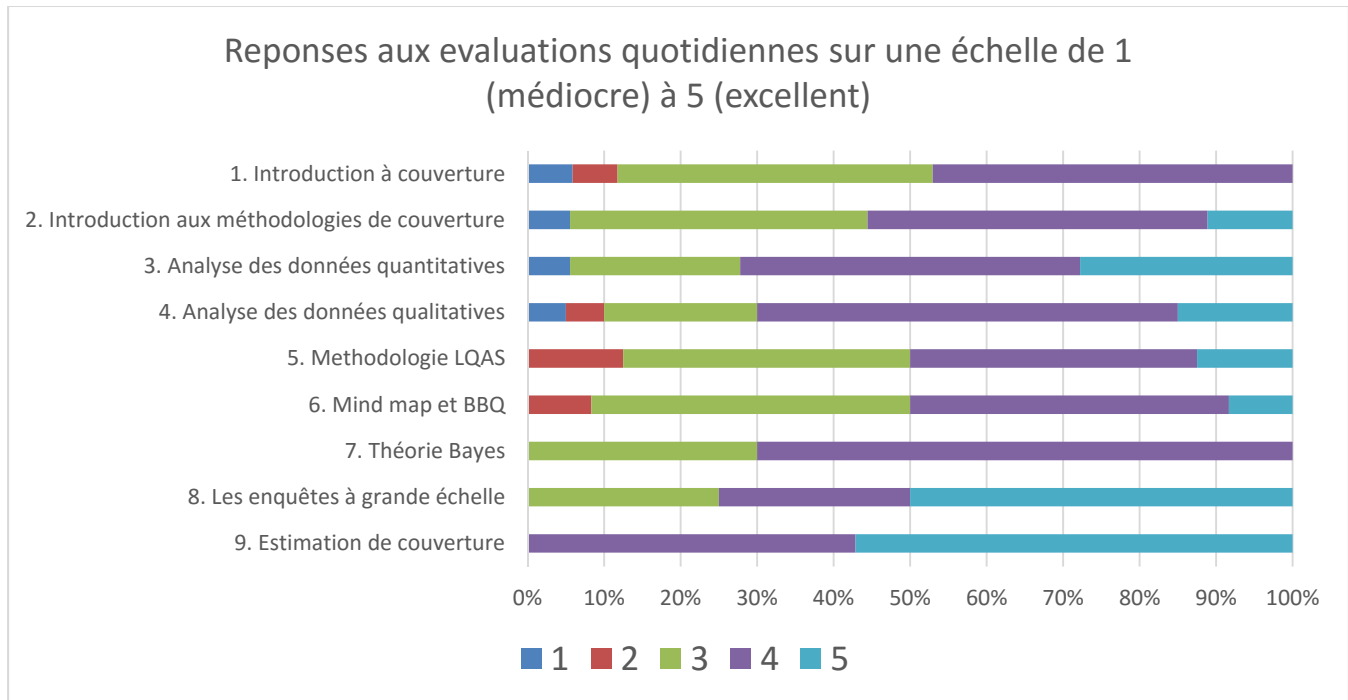
Au début de chaque jour de la formation, deux rapporteurs ont été sélectionnés pour prendre les notes pendant le jour. Ensuite, au début du jour suivant, ils ont présenté brièvement aux participants et formateurs les sujets adresses pendant le jour précédent.

Les formateurs n'ont pas réussi à présenter toutes les présentations (surtout pour le dernier jour pour l'atelier de suivi qui a été planifié pour le vendredi). Par contre toutes les présentations qui ont été préparé sont disponibles sur le fichier drop box.

Formulaire d'évaluation :

À la fin de chaque jour de la formation, les participants ont complètes les formulaires d'évaluation du jour. A la fin de la semaine, ils ont également complètes un formulaire pour l'atelier dans l'ensemble. Les

Les résultats des formulaires sont illustrés dans les graphiques ci-dessous :



Conclusion :

A la fin de la semaine, presque tous participants ont constaté dans leurs formulaires d'évaluation qu'ils auront la capacité et l'intention à utiliser les méthodologies dans leurs enquêtes. De plus les réponses sur les formulaires d'évaluation ont montré que les participants ont été satisfaits ou très satisfait avec la formation.

Beaucoup des participants ont constaté qu'ils auront besoin du soutien technique à distance pour compléter une enquête. De plus un commentaire fréquent sur les formulaires d'évaluation a été que la formation aurait bénéficié des exercices pratiques sur le terrain. Ce message est arrivé pendant les formations précédentes dans les pays différentes. Malheureusement le CMN ne dispose pas des moyens pour mener les enquêtes sur le terrain sans le soutien des agences qui ont les programmes.

En tant que tous les matériaux utilisés pendant l'atelier a été partagé avec les participants (soit sur le fichier Dropbox, soit sur les clés USB), les formateurs espèrent que les participants utiliser les mêmes présentations à former leurs équipes. De plus, les ressources qui ont été partagés fourniront les participants avec les outils et ressources pour mener les enquêtes eux-mêmes.

A cause des délais rencontrés pendant la formation (dû aux délais chaque jour à cause d'arrivées tard de certains participants et aux sessions prolongées pendant la formation) les formateurs n'ont pas eu l'occasion de mener l'atelier des leçons apprises le vendredi après-midi. Par contre, pendant les dernières heures de la semaine, l'équipe ACF a eu l'occasion à présenter leurs expériences de la mise en place d'une étude de la dynamique communautaire dans le DS de Kiyose et l'élaboration d'un plan d'action. La présentation des expériences d'ACF a accordé aux participants une impression des aspects positifs et négatifs du processus menu dans l'Est. De plus, les participants ont eu l'occasion de mieux comprendre le potentiel de ce processus.

Pendant l'atelier, l'équipe PRONANUT a partagé avec l'équipe CMN un brouillon de la « Guide des enquêtes de couverture en RDC selon la méthodologie SLEAC et SQUEAC ». L'équipe CMN va revoir ce guide pendant la prochaine semaine pour avancer le processus de l'institutionnalisation de l'enquête de couverture dans le pays.

Annexe 1 : Liste des participants

NOM	ORGANISATION	POSTE	ADRESSE EMAIL
Dr Nicole Mashukano	PRONANUT	Chef de service	kiyomashu@yahoo.fr
Angele Kahudi	MAGNA	Responsable Programme Nut	angekisungu@yahoo.fr
Innocent Mbikayi Mukuta	ISTM - Kinshasa	Enseignant et chercheur	inombikay@yahoo.fr
Claude Mihigo	Graines	Coordinateur adjoint enquete	projet.rdc@graines-nut.org
Izie Bozama Lievin	PRONANUT	Chef de service	
Markus Chanda	PRONANUT	Data Manager	markuschanda@gmail.com
Denis Mwampongo	World Vision	Programme Manager	
Dr Philippe N'Genda	World Vision	Health Advisor	
Viviane Malemba	PRONANUT	Chef de service rehabilitation nut	malembaviviane@yahoo.fr
Milca Bora Mwema	Medecins d'Afrique	Assistante Nutrition	milmwema@yahoo.fr
Dr Yves Ilunga	IMA World Health	Monitoring and Evaluation Advisor	
Marie Christine Atende	PRONANUT	Chef de service Epidemiologie	atemariiec@yahoo.fr
Libangu Banea Feza	PRONANUT	Charge de donnees nut	
Jean Claude Wingi	PRONANUT	Assistant Documentation	
Wabo Venatie	PRONANUT	CS Comm	wabovenantie@yahoo.fr
Pilipili Franka	PRONANUT	CSA Etudes et Recherches	
Dr Kyusa Macky	ADRA	Assistant programme	mackykyusa@gmail.com
Omari Kyazima	PRONANUT	Chef de service	
Nelly Mutchapeni	PRONANUT	Chef de service	mutchapenhawa@gmail.com
Jean Paul Kitwadi	Save the Children	Nutrition Specialiste	jpkitwadii@gmail.com
Prof Ignace Balow'a	PRONANUT	Assistant Tech Dir	
Midi Helene	PRONANUT	Assistante Tech Gen	midihelene@yahoo.fr
Odon Timi-Timi	PAM	Chef division interventions	odon.timi-timi@wfp.org
Dr Tusuku Noti Toussaint	PRONANUT	Chef division surveillance	toussaintusuku@gmail.com
Dr Freddy Nitu	ACF	Coordinator Nutrition Adjoint	nutpunc.kin@acf-international.org
Damien Nahimana	PRONANUT	Superviseur Nut	damienahimana@yahoo.fr