

GUIDE SERVICES DE SOUTIEN DE COUVERTURE

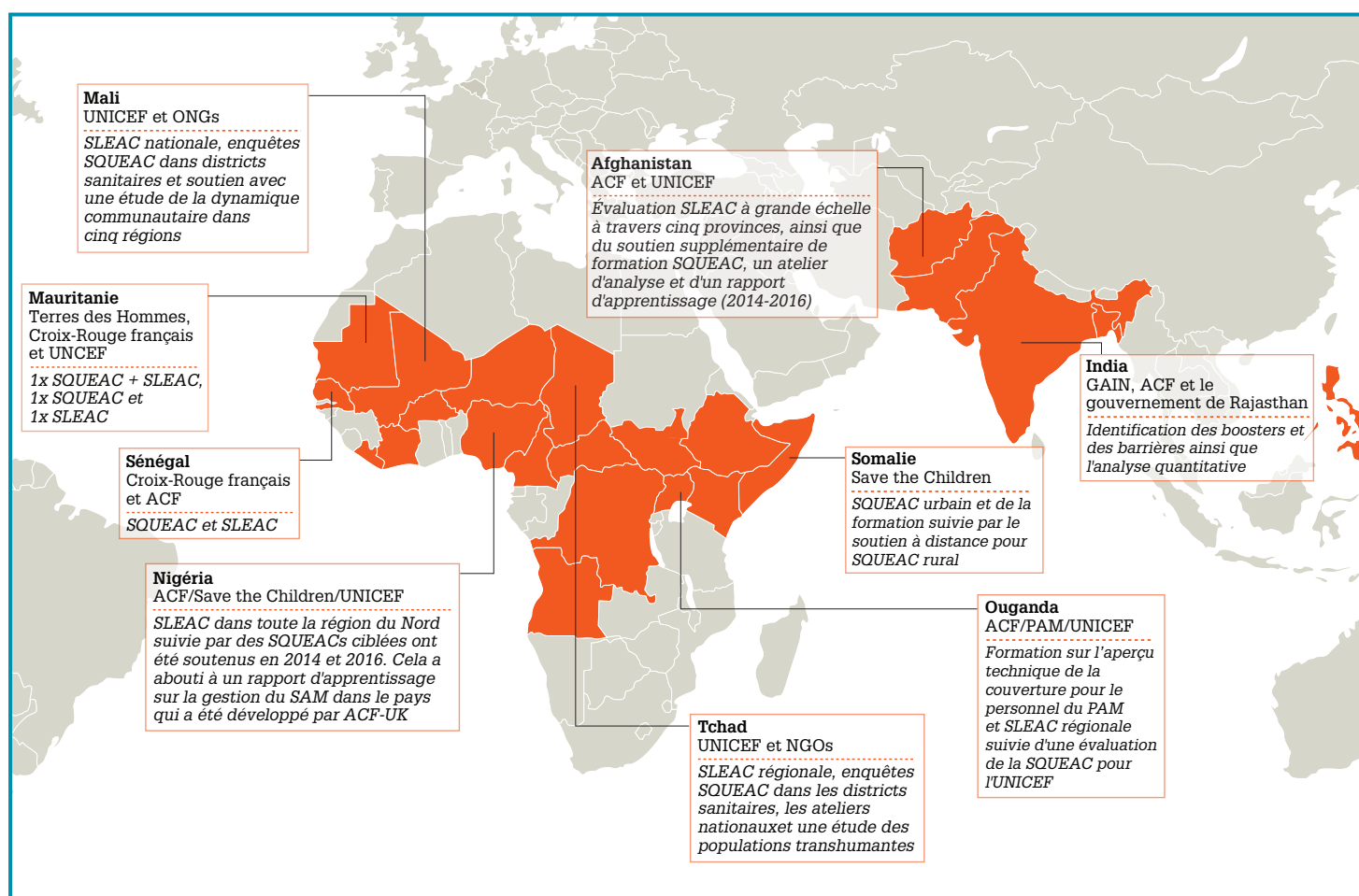


Action Against Hunger UK (ACF-UK) a dispensé une formation sur la couverture depuis 2010, et en 2012 a créé le Coverage Monitoring Network (CMN). Le CMN est une initiative interinstitutionnelle mise en place afin d'améliorer les programmes de nutrition à travers la promotion d'outils d'évaluation de la couverture de la qualité, le renforcement des capacités et le partage de l'information.

Entre 2012-2014 la Phase I du Projet du CMN a offert des fonds à travers lesquels le soutien de la couverture a été fourni gratuitement à travers le monde. La Phase II du Projet du CMN (2014-2016) a poursuivi ce soutien à neuf pays prioritaires. Pendant ce temps, le CMN a également été en mesure de fournir un soutien aux partenaires ACF et non ACF en dehors des pays prioritaires.

Depuis 2010, le personnel du CMN a livré plus de 100 formations "sur le terrain" dans 24 pays, en plus de 15 formations de sensibilisation pour les pays partenaires et cinq formations techniques (plus d'informations disponibles dans la revue des renforcement des capacités CMN). La carte ci-dessous met en évidence tous les pays où le CMN a fourni un appui avec quelques exemples choisis. D'autres détails des évaluations et d'autres services fournis dans tous les pays peuvent être trouvés sur le site CMN www.coverage-monitoring.org

En 2016, le CMN continuera à fournir des services de soutien afin d'assurer la disponibilité des activités de renforcement des capacités sur les méthodes de couverture, contribuant ainsi à l'amélioration de la qualité et la couverture des services de nutrition. Le CMN a des capacités et de l'expertise dans les méthodes de couverture, y compris SLEAC, SQUEAC et enquêtes communautaires. Ce document décrit les modèles de soutien sur l'offre, notre approche de formation et notre mécanisme de recouvrement des coûts.



LES PAQUETS DE SOUTIEN

D'une manière générale, il y a huit paquets de soutien différents que le CMN peut fournir. Chaque paquet de soutien à un objectif, une cible et un résultat différent. Le coût de chaque paquet sera en fonction du volume de travail nécessaire (exprimée en jours). Le CMN peut également concevoir des forfaits sur mesure en collaboration avec des organisations basées sur la formation et l'information des besoins spécifiques.

Paquet	Objectif	Cible	Résultat	Durée
1. SOUTIEN SUR LE TERRAIN POUR SQUEAC/SLEAC ET LES ENQUÊTES COMMUNAUTAIRES	Pour soutenir la mise en œuvre d'une évaluation de la couverture et fournir une formation approfondie aux participants clés	Les directeurs de programme et les coordonnateurs de la nutrition	Les participants seront en mesure d'effectuer des évaluations de couverture indépendamment	Généralement 20-30 jours (pour SQUEAC au niveau du district ou SLEAC régional) en fonction de la taille de la zone d'évaluation
2. SUPPORT À DISTANCE SQUEAC / SLEAC	Pour soutenir les équipes d'évaluations, et pour assurer une méthodologie robuste. La formation en ligne supplémentaire peut également être fournie ou le cas nécessite	Comme ci-dessus, mais spécialement ceux qui ont déjà été formés dans les méthodes de couverture	Évaluation méthodologique et son rapport complet	Typiquement 5-7 jours au cours de l'évaluation
3. FORMATION D'APERÇU TECHNIQUE SUR LA COUVERTURE	Pour introduire les stagiaires aux méthodes d'évaluation de couverture et de leur donner la chance de pratiquer les étapes clés d'une évaluation dans une salle de classe	Les décideurs au niveau du capital	Les stagiaires seront en mesure de sélectionner les évaluations appropriées en fonction des informations nécessaires, le budget et le plan pour les évaluations, examiner les données de couverture et de prendre des décisions éclairées sur les domaines de la réforme.	5 jours
4. SESSION DE SENSIBILISATION SUR LA COUVERTURE	Pour informer les partenaires des programmes de nutrition sur la nécessité de mesurer la couverture, et de fournir un aperçu des méthodes disponibles	Partenaires de la nutrition	La compréhension de l'importance de la couverture, et les méthodologies, les outils et le soutien disponibles.	1-2 jours
5. SOUTIEN D'ATELIERS SUR LA COUVERTURE	Pour donner un aperçu de la performance et l'absorption du programme nationale CMAM, et de faciliter les discussions avec des partenaires de soutien pour établir les priorités nationales afin d'étendre la couverture	Partenaires de la nutrition	Une analyse au niveau national des données de couverture, mise en évidence des leçons et plans d'action nationaux pour améliorer l'absorption	4-5 jours de travail de préparation / analyse + 1-2 jours d'atelier
6. RÉVISION DU RAPPORT DE COUVERTURE	Assurer le respect de la méthodologie et l'exhaustivité	Gestionnaires de programme de nutrition, des coordonnateurs et conseillers	Commentaires sur le rapport et l'amélioration des rapports, et l'inclusion des données dans la base de données CMN	1 jour (Gratuit)
7. SOUTIEN ET FORMATION POUR LES ANALYSES DES BARRIÈRES	Recueillir et analyser les données de routine pour identifier les barrières à une couverture efficace	Les gestionnaires de programmes de nutrition et les coordonnateurs de la nutrition	Information sur les barrières à l'accès et le plan d'action et / ou de l'équipe formés à la méthodologie	En fonction de l'échelle requise
8. ANALYSE ET SUPPORT À L'APPRENTISSAGE	Pour fournir une analyse de la couverture engageante, en profondeur, et accessible au niveau national et sous-national, y compris des visualisations et la cartographie	Les décideurs et les praticiens	Production de rapports ou d'autres produits d'apprentissage	Déterminée au cas par cas

LE RENFORCEMENT DES CAPACITÉS GRÂCE À L'APPUI DU CMN

Depuis 2010, les experts de couverture du CMN ont appuyé des programmes pour effectuer des évaluations de couverture de qualité à la fois sur le terrain et à distance. Ils ont également entrepris de renforcer la capacité du personnel clé dans les programmes pour continuer à effectuer des évaluations de façon indépendante.

Le CMN conçoit donc et offre son soutien en tant que formation afin que le personnel clé du programme impliqué soit en mesure d'effectuer indépendamment des évaluations de couverture et de rédiger des rapports d'évaluation après la conclusion du support. Avant le début de l'évaluation, le CMN aura alors pour objectif d'identifier un certain nombre de personnel clé du programme comme «stagiaires principaux» lors de l'évaluation. Pour maximiser les avantages de la formation pour le programme, les conditions suivantes seront appliquées:

- 1. Les stagiaires principaux seront limités au coordinateur et au gestionnaire de programme des programmes CMAM (ou ceux qui ont des responsabilités et des compétences similaires).**
- 2. Les stagiaires principaux seront tenus à mener la rédaction du rapport de couverture.**
- 3. Les directeurs de programme / coordonnateurs de nutrition du programme en cours d'évaluation doivent jouer un rôle clé dans l'évaluation de la couverture.**
- 4. Les stagiaires principaux doivent être ceux qui travaillent dans CMAM, et ont la capacité de devenir des gestionnaires de sondage bien formés qui seront en mesure d'utiliser leurs compétences pour améliorer la qualité et la couverture des programmes CMAM à l'avenir.**

Un élément clé de l'évaluation de la couverture est la rédaction de rapports. L'expérience montre que, souvent, les gestionnaires de programmes n'ont pas le temps de se livrer à la rédaction du rapport après l'évaluation, comptant plutôt sur le consultant externe pour rédiger le rapport. Par conséquent, le CMN encouragera les stagiaires principaux de l'organisation soutenue à mener sur l'écrit du rapport à l'aide des modèles préconçus et des conseils du facilitateur CMN.

Les gestionnaires et / ou les coordonnateurs du programme doivent aussi jouer un rôle clé dans l'organisation et la gestion de l'évaluation de la couverture elle-même. Les évaluations de couverture sont une excellente occasion d'analyser les programmes et d'identifier les forces, les faiblesses et les points à améliorer. Les évaluations devraient donc faire partie intégrale des responsabilités des gestionnaires des programmes / coordonnateurs des programmes, et non pas quelque chose qui est sous-traitée à des consultants externes. Les connaissances et l'expérience de ces membres du personnel est essentielle pour assurer l'analyse profonde et complète du programme que les évaluations de couverture exigent.

PERSONNEL

Le CMN, organisé par le département de nutrition d'ACF-UK, consiste d'experts de la couverture, d'épidémiologistes et de professionnels de la nutrition en santé publique. Dans un premier temps, cette équipe sera utilisée pour fournir le soutien nécessaire, mais dans le cas où l'équipe CMN ne serait pas disponible, le CMN recrutera et gèrera un consultant. Le CMN a accès à un ensemble de consultants qui sont rigoureusement sélectionnés et bénéficient de l'expérience importante dans les évaluations de CMAM et d'évaluations de couverture dans une variété de contextes. Dans le cas où les consultants seront utilisés, l'équipe de CMN fournira un appui à proximité pour assurer la rigueur méthodologique et le contrôle qualité.

RECOUVREMENT DES COÛTS

Le financement externe pour le projet CMN a pris fin en Mars 2016. Par conséquent, tout le soutien fourni par le CMN doit maintenant être financé par l'organisation ou le corps demandeur. Le soutien CMN sera facturé sur la base d'un tarif journalier. Le financement prévu couvrira les coûts de soutien et devrait être intégré dans tous les budgets de programme, y compris les programmes d'ACF et non ACF. Hébergement, voyage et autres frais engagés seront réclamés contre une preuve d'achat à la fin de l'évaluation. Les coûts supplémentaires pour l'évaluation (par exemple les voitures, les recenseurs et la salle de formation) doivent être pris en charge par l'organisation. Cependant, le CMN peut aider à la construction d'un budget et de la planification. Contactez le CMN sur l'e-mail ci-dessous pour plus d'informations sur la budgétisation et les coûts.

CONTACT

Entrez en contact avec l'équipe de nutrition d'ACF-UK pour toute question et soutien dans l'élaboration d'un programme de formation et de soutien qui convient aux besoins de votre propre organisation. Information sur les formations planifiées peuvent également être partagées. Dans certains cas, le personnel peut se joindre à des formations organisées par d'autres organisations.

E: coverage@actionagainsthunger.org.uk T: 44 (0) 20 8293 6190